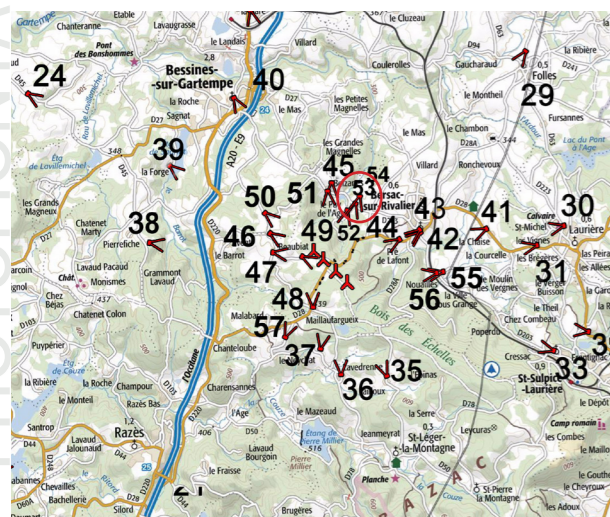
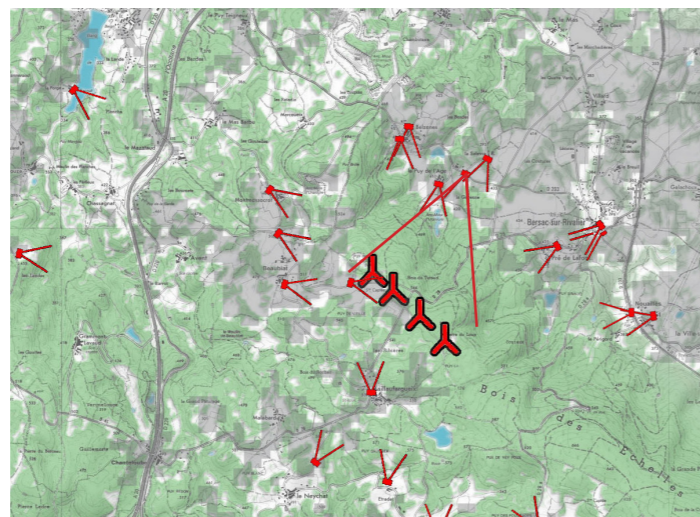


Photomontage 54. Depuis le village de la Salesses

PHOTOMONTAGES



Localisation du photomontage sur scan 100



Localisation du photomontage sur scan 25

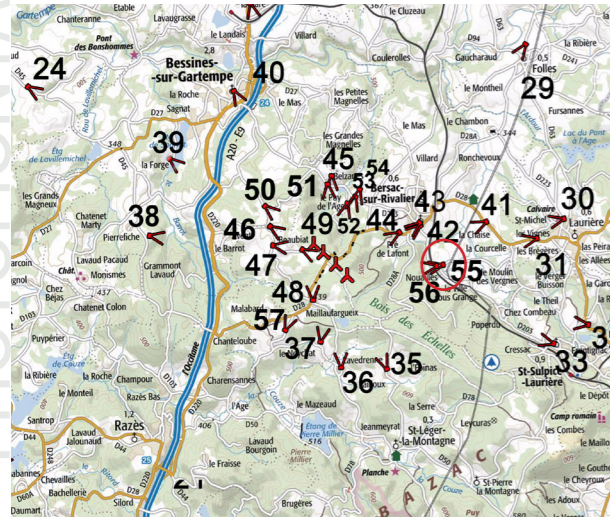
Coordonnées (X,Y - en Lambert 93)	577130	6555370	Distance de l'éolienne la plus proche	E2	1,82 km
Direction de la prise de vue	Sud		Angle couvert par le PM	60°	
Objectif	Présenter une vue depuis le village de la Salesses.				
Analyse	Le village de la Salesses bénéficie d'une implantation en creux, opposé à un relief surplombé de végétation qui lui masquent les éoliennes. L'impact est considéré comme négligeable.				



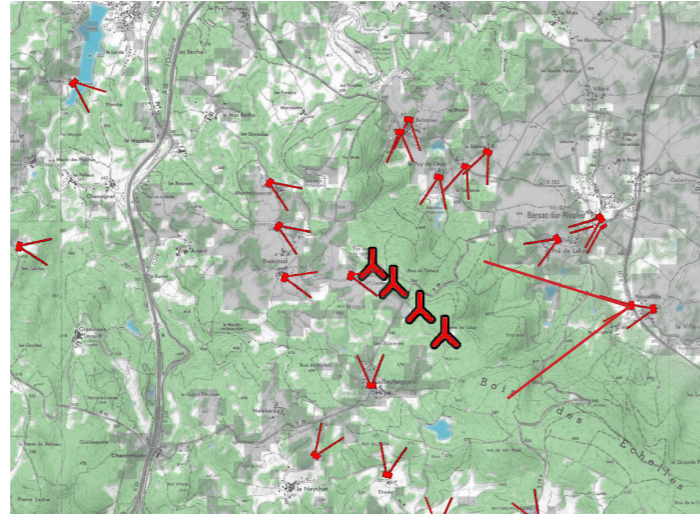
Vue à 140° de la situation actuelle



Photomontage 55. Depuis l'entrée Nord du village de Nouailles



Localisation du photomontage sur scan 100



Localisation du photomontage sur scan 25

Coordonnées (X,Y - en Lambert 93)	579089	6553603	Distance de l'éolienne la plus proche	E4	2,5 km
Direction de la prise de vue	Ouest		Angle couvert par le PM	45°	
Objectif	Présenter une vue immédiate depuis l'entrée Est de Nouailles, village positionné en contrebas du projet, pour observer l'existence ou non d'un surplomb.				
Analyse	Malgré sa proximité, le village de Nouailles bénéficie d'un certain encaissement et d'une végétation arborée qui le préserve de la vue des éoliennes. En Entrée Est du village, les éoliennes ne sont ainsi pas visibles. L'impact est considéré comme égligeable.				

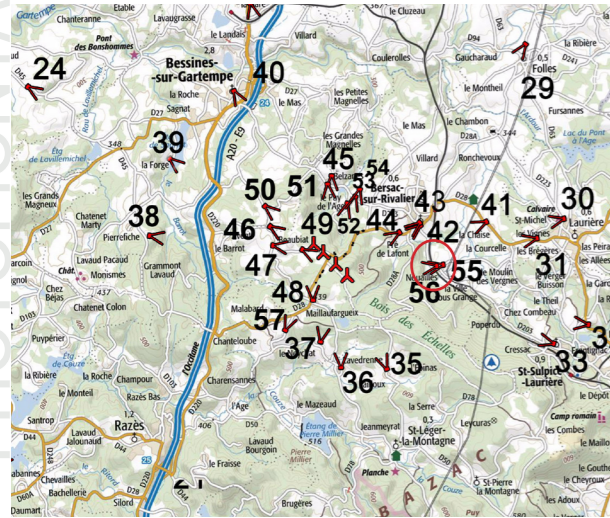


Vue à 120° de la situation actuelle

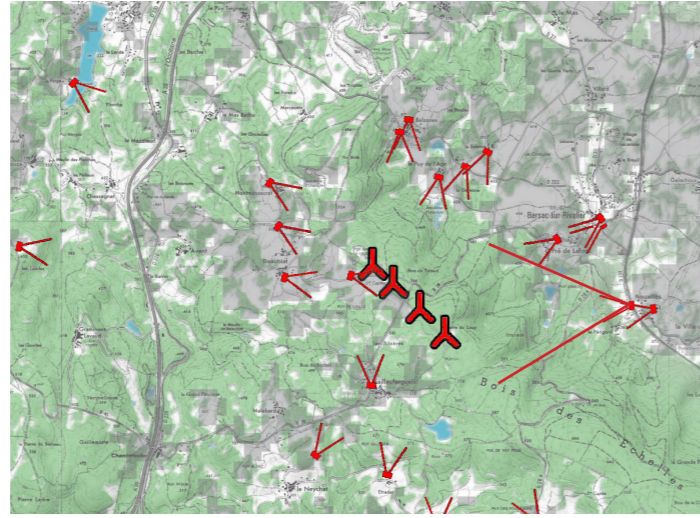


Photomontage 54 au 50mm dans un angle de 45° avec figuration des éoliennes

Photomontage 56. Depuis l'entrée Nord du village de Nouailles



Localisation du photomontage sur scan 100



Localisation du photomontage sur scan 25

Coordonnées (X,Y - en Lambert 93)	579089	6553603	Distance de l'éolienne la plus proche	E4	2,28 km
Direction de la prise de vue	Ouest		Angle couvert par le PM	45°	
Objectif	Présenter une vue immédiate depuis la sortie Ouest de Nouailles, village positionné en contrebas du projet, pour observer l'existence ou non d'un surplomb.				
Analyse	<p>Dans la continuité de la vue précédente, ce photomontage met en évidence le positionnement favorable du village de Nouailles vis-à-vis de la végétation arborée et du relief qui le préservent de la vue des éoliennes. En sortie Ouest du village, les éoliennes ne sont quasiment pas visibles, seul un bout de pôle des éoliennes E4 et E2 pourra être visible.</p> <p>L'impact est considéré comme négligeable.</p>				

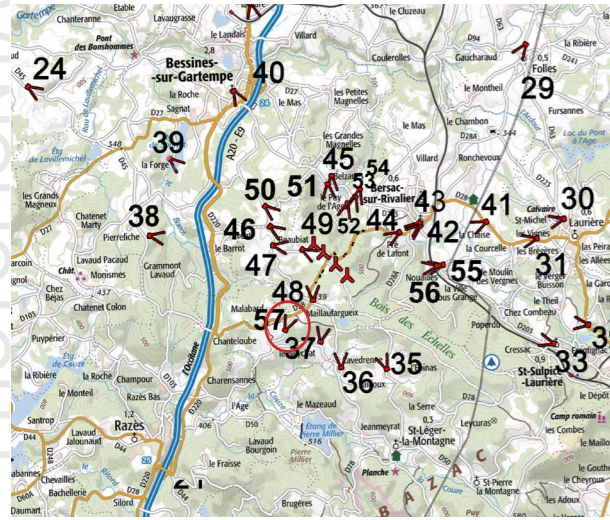


Vue à 45° de la situation actuelle

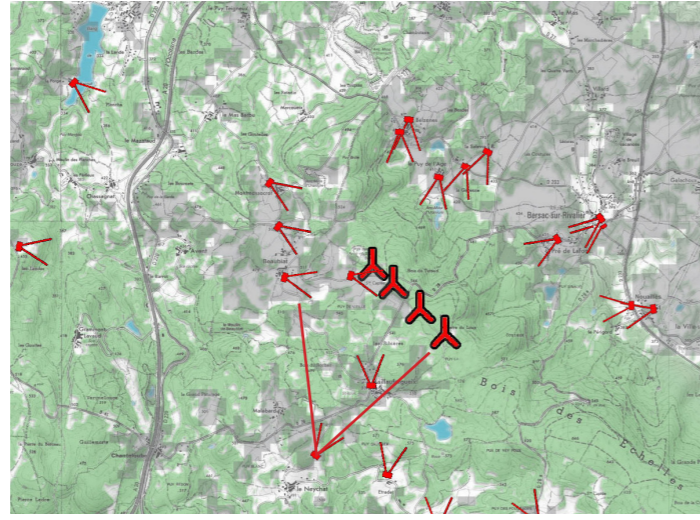


Photomontage 56 au 50mm dans un angle de 45° avec figuration des éoliennes

Photomontage 57. Depuis les hauteurs du village de le Neychat



Localisation du photomontage sur scan 100



Localisation du photomontage sur scan 25

Coordonnées (X,Y - en Lambert 93)	575070	6551975	Distance de l'éolienne la plus proche	E4	2 km
Direction de la prise de vue	Nord-Est		Angle couvert par le PM	60°	
Objectif	Présenter une vue depuis la route entre le Neychat et Maillaufgueux pour illustre la perceptibilité des éoliennes sur le plateau.				
Analyse	<p>Le village de le Neychat est inscrit en creux. Dès lors, la perceptibilité des éoliennes y sera négligeable (voir coupes par la suite). L'intérêt de ce photomontage est de mettre en évidence le rôle de micro-compartmentation joué par la végétation et par les ondulations du plateau dont la combinaison évite l'émergence massive - et sur de longues distances d'observation dans le cadre de déplacements routiers - du parc éolien, et ce malgré la hauteur de 180m de ses machines.</p> <p>Les éoliennes se découvrent et disparaissent de façon progressive et séquencée. Le plateau n'est pas submergé et il n'y a pas d'effet de saturation du paysage par le motif éolien.</p> <p>L'impact est faible à très faible.</p>				



Vue à 60° de la situation actuelle

Vue à 60° avec figuration des éoliennes







Photomontage 57 dans un angle de 60° à partir de photos prises au 50mm. **Distance d'observation : 48cm**



# COUPES DE TERRAIN

Afin d'approfondir la question du surplomb des villages les plus proches du projet éolien, un ensemble de 15 coupes concernant 16 villages est proposé dans les pages suivantes.

Les coupes sont réalisées à des échelles différentes mais conservent, pour chacune d'entre elles, un ratio d'échelle de 1 entre abscisses et ordonnées. Dès lors, le profil de pente affiché est le parfait reflet de la réalité du terrain, tant pour ce qui est de la géomorphologie, que de la couverture végétale. Au titre de cette dernière, on relèvera qu'elle a été localisée sur la base de la carte IGN scan 25 et de l'orthophoto. Son élévation a été considérée aux alentours de 15m et sa densité a été évaluée comme très importante.

Sous chacune des coupes est localisé le trait de coupe, à partir duquel le profil topo a été levé. Y est également désigné chaque élément végétal susceptible de jouer un rôle d'écran visuel vis-à-vis du projet éolien. Pour permettre de disposer d'éléments de références en termes de distance et d'altitude, ont été indiqués la distance d'éloignement à l'éolienne étudiée, ainsi que l'altitude du village et celle de l'éolienne étudiée.

On notera que ces coupes ne peuvent être considérées que comme indicatives. Malgré leur précision - tirée directement de la BD alti de l'IGN - celles-ci ne peuvent restituer à parfaite réalité du terrain, notamment pour ce qui concerne les écrans végétaux qui peuvent être plus ou moins continu dans leur hauteur de houppier.

